



기출은 미래다.

대한민국 최초의 9급 전용 기출문제 행정학

2021 김중규 기출문제 선행정학

9급용 [각종9급 / 군무원 / 공기업 / 각종특채]

행정학 기출혁명 휘발을 막다

2021 김종규 기출선행정학

“스토리텔링으로 이해시키고
반복설명으로 암기코팅까지”

최영희 카스파 교수

성균관대 교육학과 졸업
고려대학교 대학원 사회교육전공
前 강남청솔학원 사회탐구영역 강사
前 이투스 온라인 사회탐구영역 강사
前 해커스패스 공무원 학원 사회 강사
現 EBS 사회탐구영역 강사
공단기 사회 대표강사
공단기·카스파 행정학 강사

김종규 카스파 대표교수

성균관대 행정학과 졸업
제28회 행정고등고시 합격
영국 The University of Birmingham 대학원
M.Phil 과정 수료
행정자치부 서기관, 법제처 법제관 역임
국무총리실 행정쇄신위원회 파견
성균관대 행정학과 겸임교수 역임
인사혁신처 국가인재개발 자문위원 역임
現 KASPA 대표교수
공단기 행정학 대표교수



대한민국 최초

- ✓ 9급전용 행정학기출집
- ✓ 100% 전 지문 해설
- ✓ 문제푸는 과정과 팁 제시
- ✓ 문제와 이론 함께 정리
- ✓ 논란문제 정면승부
- ✓ 다른 교재 오류까지 정정
- ✓ 정답에 꿰맞추는 해설 지양
- ✓ 최근 개정법령 완벽 반영

이공이일 기출문제 선행정학(9급용)을 펴내며

“

기출은 미래다, 행정학 기출혁명

행정학에서 기출문제는 단순히 흘러간 과거가 아니라 행정학의 미래입니다. 기출문제는 고득점을 위한 필수조건이라는 점은 아무도 부정할 수 없을 것입니다. 방대한 행정학은 기출문제 풀이를 통하여 비로소 완성되고 앞으로의 출제경향을 예측할 수 있게 되는 것이기 때문에 행정학 커리 중 매우 중요한 단계입니다. 이번 2021 기출문제 선행정학은 합격생과 수험생 여러분들의 의견을 최대한 반영하여 형식이나 내용면에서 아래와 같은 엄청난 변화를 시도하였습니다.

2021 기출문제 선행정학(9급용)의 특징이자 강점은

첫째, 대한민국 최초 9급전용 기출문제집입니다.

2021 기출문제 선행정학 교재 출간에 있어 가장 중요한 변화는 9급용과 7급용 교재를 분리하여 출간하게 된 점입니다. 지금까지 시중의 행정학 기출교재는 9급과 7급 구분 없이 모든 기출문제를 하나의 교재에 수록하다 보니 갈수록 분량도 많아질 뿐만 아니라, 9급시험에서는 한번도 출제된 적도 없고 앞으로 도저히 출제되기 힘든 문제들까지 포함되어 있었습니다. 최근 9급행정학과 7급행정학은 출제범위와 깊이에 있어 상당한 차이를 보이고 있는데 이러한 점을 감안하여 2021부터는 9급용(각종 9급, 군무원, 공기업, 특채 등) 교재와 7급용(각종 7급, 국회8급, 경찰간부, 경정승진 등) 교재를 구분하여 출간하게 되었습니다. 그러나 중요한 것은 9급용 교재에 수록된 문제는 단순히 9급에서 출제되었던 문제들만 수록된 것은 아니며, 기출문제를 다각도로 면밀히 분석하여 7급에서 출제되었던 문제들도 9급시험에 출제될 가능성이 있는 문제는 9급용에도 수록하고, 반대로 9급에서 출제되었던 문제라도 7급 시험에서 출제될 가능성이 있는 문제는 7급 교재에도 수록하는 엄격한 정제과정을 수차례 거쳤다는 점입니다. 9급에서는 절대 출제될 수 없는 문제들까지 9급 수험생들이 힘들게 공부해야 할 필요는 없다고 생각합니다.

둘째, 대폭 슬림화하였습니다.

최근 10여년간의 2400여 기출문제를 철저히 분석하여 시의성이 없어 졌거나, 중복되거나, 9급에서는 안나올 문제, 재출제가능성이 없는 문제들은 과감히 배제하고 재출제가능성이 높은 문제들로만 엄격히 정제하여 최종 1,800여 문제를 선별함으로써 분량을 종전 1,260쪽(2,400제)에서 970쪽(1,800제)으로 대폭 슬림화하였습니다. 그렇다고 문제의 연결이나 흐름상 공백이 생긴 것은 전혀 아니며, 단 한 문제도 빠져 나가지 않도록 촘촘하게 그물을 쳤습니다. 그러니까 양적으로는 분량이 줄었지만 질적으로는 퀄리티가 오히려 높아진 것입니다. “얕음”에 놀라지 마시고 “알참”에 놀라시길 바랍니다. 은 아니며, 기출문제를 다각도

로 면밀히 분석하여 7급에서 출제되었던 문제들도 9급시험에 출제될 가능성이 있는 문제는 9급용에도 수록하고, 반대로 9급에서 출제되었던 문제라도 7급 시험에서 출제될 가능성이 있는 문제는 7급 교재에도 수록하는 엄격한 정제과정을 수차례 거쳤다는 점입니다. 9급에서는 절대 출제될 수 없는 문제들까지 9급 수험생들이 힘들게 공부해야 할 필요는 없다고 생각합니다.

셋째, 이론과 문제를 체계적으로 연결시켰습니다.

이론과 문제를 체계적으로 연결하여 공부할 수 있도록 핵심 이론과 정리표 등을 배치함으로써 이론단계에서 이해 못한 부분들을 기출단계에서라도 이해될 수 있도록 배려하였습니다. 아울러 주의를 기울여야 할 부분들은 해설과 별도로“주의”란을 만들어 내용을 제시하였고, 법령문제 같은 경우 해당 법령의 관련 조문내용을“연구”란에 제시하였습니다.

넷째, 최근 기출문제와 개정법령을 완벽 반영하였습니다.

모든 기출문제에 대하여 출제 당시와 달라진 제도 개편, 최근 법령개정(정부조직법, 지방세법, 지방재정법 등)사항 등을 반영하여 시의 적절히 현실에 맞게 수정하였습니다. 공무원 시험 뿐 아니라 최근 공기업이나 군무원시험에서 출제된 문제도 중요한 문제는 일부 수록하고 최근에 치러진 2020 지방9급과 2020 국회8급, 2020 서울속기9급 문제까지도 모두 수록하였습니다.

다섯째, 100% 전 지문 해설을 달았습니다.

해설과 정리를 최대한 간결하고 명쾌하게 수록하되, 모든 문제에 대하여 틀린 지문은 물론, 옳은 지문에 대해서도 하나하나 해설을 제시하여 수험생 여러분들이 해당 지문이 왜 맞는지, 왜 틀렸는지, 어느 부분이 틀렸는지를 명확하게 알 수 있게 배려하였습니다. 특히 대충 정답에만 껴맞춘 듯한 성의 없는 해설로 일관된 시중의 다른 교재들과 달리, 이론을 바탕으로 한 정확하고 명쾌한 해설을 제시하려고 최대한 노력하였습니다.

여섯째, 논란 있는 문제들을 회피하지 않았습니다.

논란이 있는 문제들을 배제하거나 회피하지 않고 정면승부하였으며, 잘못된 해설로 피해를 보는 수험생들을 배려하여 카스파(김중규행정학아카데미) 게시판에 올라온 질문 글들을 바탕으로 다른 교재의 잘못된 부분들까지도 바로잡아주는 개방적이고도 과감한 해설을 시도하였습니다. 행정학의 필수과목화에 대비한 고득점전략을 위해서 해설의 폭과 깊이를 한층 보강한 것입니다.

일곱째, 정답을 찾아가는 경로를 팁으로 제시하였습니다.

중요하거나 자주 틀리거나 자주 질문을 하는 문제들에 대해서는 단순한 정답 제시가 아니라 문제를 푸는 과정과 경로를 알려주어 실수하지 않고 패턴별로 문제를 쉽고 빠르게 풀어갈 수 있도록 “중규쌤팁”란을 만들었습니다. 아울러 수업때 강조했던 암기법을 활용해야 하는 문제는 암기법(善)까지도 표기해두었습니다.

이 책의 페이지 구성과 특징

주제일련번호
Theme(주제)
최근10년간 출제횟수
절별 내용 표시
기본서 페이지 명시

난이도
(문제를 푸는데 요구되는 실력)

중요도
(앞으로 출제예상지수)

중규쌤팁
(문제푸는 경로와 과정에 대한 중규쌤만의 팁)

정답

정답해설

정리표
(관련이론을 비교, 제시하여 이론과 문제를 연결시켜 유사문제에 대한 응용능력 키우기)

요점정리
(관련이론의 요점을 정리하여 이론과 문제를 연결시켜 유사문제에 대한 응용능력 키우기)

착할 '볼'
(암기가 필요한 내용에 대한 암기법 표기)

01

리더십

01 중요도 ■■■ 난이도 ■■■ 2015 지방7급(수정) 등 총4회

변혁적 리더십의 핵심가치에 관한 설명으로 옳지 않은 것은?

- ① 리더는 부하로부터 존경심을 이끌어 내는 카리스마를 가져야 한다.
- ② 부하직원이 미래지향적 비전을 가지고 목표달성에 몰입하도록 영감을 제시한다.
- ③ 성과계약에 의거, 부하직원의 성과에 따라 보상을 제공하는 교환관계를 동기부여의 핵심기제로 강조한다.
- ④ 부하직원이 기존관행을 넘어 창조적이고 혁신적 아이디어를 가질 수 있도록 자극한다.

중규쌤팁
변혁적 리더십은 변화를 중시하는 유기적 구조에 적합한 리더십이다.

정답 및 해설 답 ③

③은 거래적 · 교환적 리더십에 해당한다.

① [○] 변혁적 리더십은 카리스마적 리더십을 기본으로 한다.
 ② [○] 변혁적 리더십은 영감적 리더십을 요구한다.
 ④ [○] 변혁적 리더십은 자적 자극을 요구한다.

가 거래적 리더십과 변혁적 리더십의 비교

	거래적 리더십	변혁적 리더십
변화관	인정 지향, 패배적	변화 지향, 개방체제적
초점	하급관리자	최고관리층
관리전략	리더와 부하간의 교환관계나 통제 예외에 의한 관리, 조건적 보상	영감과 비전 제시 · 공유, 도덕적 가치와 이상에 의한 동기유발
이념	능률지향	적용지향
조직구조	기술구조(기술위주)	경계지용적 구조(환경과 연계작용)
관련 조직	기계적 관료제, 합리적 구조에 적합	단순구조나 임시조직 등 탈관료적 · 유기적 구조에 적합

가 변혁적 리더십에 적합한 조직 조건

- ① 적용성의 강조
- ② 경계지용적 구조의 중시
- ③ 단순구조 · 임시체제의 특성
- ④ 통합형 관리전략

(■ 상/부/변/유)

제2절 조직행동론

기본서 9급 p.361

02 중요도 ■■■ 난이도 ■■■ 2013 국가7급

변혁적 리더십(transformational leadership)의 특징이 아닌 것은?

- ① 리더는 부하의 욕구와 직무수행에 필요한 자원을 정확히 파악하여 그에 대한 보상과 지원을 제공하고, 부하는 그에 상응하는 노력을 통하여 리더가 제시한 과업목표를 달성한다.
- ② 부하의 변화측면에 초점을 맞추어 재량권을 부여하고 부하를 리더로 키운다.
- ③ 부하의 자기 실현과 존중감 등 높은 수준의 욕구 실현에 관심을 갖는다.
- ④ 조직이 나아갈 비전을 제시하고 구성원들로 하여금 비전을 공유할 수 있도록 만든다

정답 및 해설 답 ①

①은 거래적 리더십에 해당한다.

② [○] 인정보다는 조직과 구성원의 변화에 초점을 두는 리더십으로 맞는 지문

③ [○] 개별적 배려에 해당하는 지문으로 변혁적 리더십의 특징에 해당됨

④ [○] 영감적 리더십에 해당하는 지문으로 변혁적 리더십의 특징에 해당됨

주의

변혁적 리더십은 변화를 중시하는 유기적 구조에 적합한 리더십으로 부하들의 노력과 이에 상응하는 보상을 중시하는 전통적인 거래적 리더십과는 대조를 이룬다.

연구

종래의 거래적 리더십은 인정을 중시하는 기계적 구조에 적합한 리더십이다. 따라서 변혁적 리더십은 구성원들이 변화와 참여에 대한 의지나 기대가 큰 경우에 적합하며 예외에 의한 관리보다는 변혁적 관리에 초점을 둔다.

주의, 연구
(문제에 대한 주의할 점, 관련 문헌, 참고법령 등)

제2절 조직행동론 **11**

장, 절별 내용 표시 쪽수

01 중요도 ■■■ □ 난이도 ■■■ □ 2012 서울9급 등 총2회

다음 중 「정부조직법」에 근거하여 설치된 기관이 아닌 것은?

- ① 검찰청 ② 병무청
- ③ 행정중심복합도시건설청 ④ 경찰청
- ⑤ 특허청

f **중규** **선택**

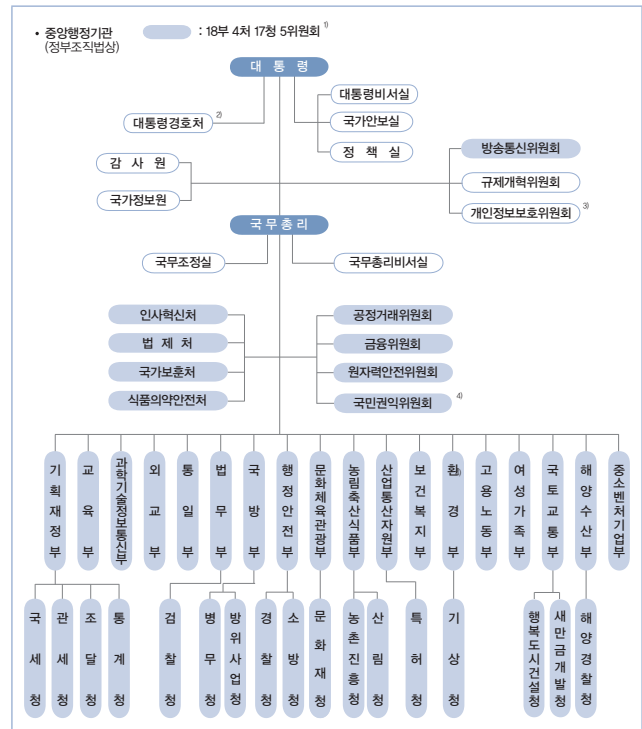
최근 정부조직법 개정내용에 유의 하세요.

정답 및 해설 답 ③

출제 당시에는 ③이 정답이었으나 현재는 약간 논란이 될 수도 있는 문제이다. 그러나 결론적으로 여전히 정답은 ③이다. 행정중심복합도시건설청과 새만금개발청의 경우 2020.6.9 이전까지는 「정부조직법」에 근거하여 설치된 중앙행정기관이 아닌 개별법(「신항정수도 후속대책을 위한 연기·공주지역 행정중심복합도시 건설을 위한 특별법」과 「새만금사업 추진 및 지원에 관한 특별법」에 의해 설치된 단순한 각급 행정기관이었다. 따라서 중앙행정기관의 전통적(이론상) 개념(관할의 범위가 전국에 미치는 상설행정기관)과 「정부조직법」에 전혀 근거규정이 없다는 점에서 종래에는 「정부조직법」상 중앙행정기관으로 보지 않았으나, 최근 「정부조직법」 개정(2020.6.9)으로 국민권익위와 함께 정부조직법상 중앙행정기관에 포함되게 되었다. 따라서 현재로서는 [정답없음]이 아니냐는 논란이 제기될 수도 있으나 엄밀히 보면 여전히 정답은 ③이라고 보아야 한다. 왜냐하면 위 두 기관은 「정부조직법」에 의하여 직접 설치된 기관이 아니라 개별법에 의하여 설치된 기관을 「정부조직법」상 중앙행정기관으로 끌어다 의제한 것일 뿐, 「정부조직법」이 이들 기관의 직접적인 설치근거는 아니기 때문이다.

①②④⑤ [o] 모두 「정부조직법」에 근거하여 설치된 중앙행정기관이다.

U 우리나라 정부조직 현황(2020.6.9 현재)



1) 「정부조직법」 개정(2020.6.9)으로 행정중심복합도시건설청과 새만금개발청, 국민권익위원회가 중앙행정기관으로 규정됨에 따라 종래 18부 4처 15청 4위원회였던 중앙행정기관의 수가 18부 4처 17청 5위원회가 되었다.
 2) 대통령경호처는 성격상 관할의 범위가 전국에 미치는 행정기관이 아니므로 「정부조직법」에 규정은 되어 있지만 다른 처와 달리 중앙행정기관은 아니다(행정안전부 유권해석).
 3) 개인정보보호위는 2020.8.5부터 국무총리 소속 중앙행정기관이 된다.
 4) 국민권익위원회는 2020.6.9부터 「정부조직법」상 중앙행정기관인 행정위원회가 되었다.

리더십 이론에 대한 설명 중 가장 옳지 않은 것은?

- ① 피들러(Fiedler)는 상황 요소로 리더의 자질, 과업구조, 부하의 특성을 들었다.
- ② 블레이크(Blake)와 머튼(Mouton)의 리더십 격자모형은 리더의 행태를 사람과 과업(생산)의 두 차원으로 나눈다.
- ③ 허쉬(Hersey)와 블랜차드(Blanchard)는 리더십의 효과에 영향을 미치는 상황 요소로 부하의 성숙도를 들었다.
- ④ 아이오와(Iowa) 주립대학의 리더십 연구에서는 리더의 행태를 민주형, 권위형, 방임형으로 분류하였다.

정답 및 해설 답 ①

Fiedler는 리더십의 효율성은 상황요인에 따라 달라진다는 상황론적 리더십을 제시한 학자이지만 상황요인으로 리더와 부하의 관계, 과업구조, 직위권력 세 가지를 제시하였다. 리더의 자질이나 부하의 특성은 포함되지 않는다. 그는 결론적으로 상황이 유리(상하관계가 우호적이고, 과업구조가 명확하며, 충분한 직위권력을 보유할 때)하거나 반대로 불리할 때는 과업지향형이 유리하고 중간정도일 때는 인간중심형이 효과적이라고 하였다.

- ② [O] Blake & Mouton의 관리망이론(관리유형도이론)에 대한 올바른 설명이다.
- ③ [O] Hersey & Blanchard의 삼차원 리더십모형에 대한 올바른 설명이다.
- ④ [O] 행태론적 리더십 연구의 시작이라 할 수 있는 Iowa 대학의 리더십 연구에 대한 올바른 설명이다.

리더십 이론의 변천

특성론(자질론)	리더의 자질, 속성 규명	
행태론	다양한 리더행동유형과 효과성간 관계 규명(리더행동유형론)	
	Iowa 대학	권위형, 민주형, 방임형 제시(Lippitt & White)
	Ohio 대학	배려(Consider)와 구조설정(Initiate)에 따라 4가지 리더십 유형 제시
	Michigan 대학	직무중심형과 부하중심형(Likert)
	Blake & Mouton	관리그리드모형(관리유형도) - 81개의 관리유형에서 5개의 리더십유형 도출
상황론	리더십의 효율성에 영향을 미치는 상황조건 규명	
	상황론	삼차원이론
	① Fiedler의 상황적응론 ② Kerr & Jermier의 리더십대체 물모형 등	① Reddin의 삼차원모형 ② House & Evans의 경로목표 모형 ③ Hersey & Blanchard의 성숙도이론
신속성론	리더의 속성 중시 ① 변혁적 리더십 ② 카리스마적 리더십 등	